

2024년 성남시 혁신지원센터 운영 계획



성남시
Seongnam City



성남산업단지관리공단
Seongnam Industrial Complex Corporation Administration Office

요 지

제목

2024년 성남시 혁신지원센터 운영 계획

- ◇ 성남시(하이테크밸리-판교테크노밸리) 기업의 산업군별 교류/협업 채널구축 및 운영
- ◇ 제조기업 디지털 전환 및 데이터 공유 플랫폼 구축 및 운영
- ◇ 바이오헬스산업 빅데이터- ICT-AI 융복합 및 산,학,연 전략적 공동연구 플랫폼 운영
- ◇ 성남시(하이테크밸리) 특화 ESG기반 신산업 발굴·육성 및 혁신성장 지원

□ 사업 개요

- 사업명 : 성남시혁신지원센터 운영,관리 위수탁
- 위치 : 경기도 성남시 중원구 사기막골로62번길 33 (센터M지식산업센터)
- 시설규모 : 지상8층 전체(54개실), 지하1층(3개실) (연면적 5,364㎡, 1,622평)
- 구축비 : 약 100억원 (약603만원/평, VAT포함)
- 수탁기관 : (사)성남산업단지관리공단
- 실행기간 : 2024. 1. 1. ~ 2024. 12. 31.
(총 위·수탁기간 : 2022. 04. 01. ~ 2025. 03. 31.)

□ 소요예산: 금 520,534,000원(위탁운영비)

□ 추진내용: 4대 핵심목표 및 주요 16개 업무 활동 추진

구분	추진목표	주요내용
운영사업	□성남시(하이테크밸리-판교테크노밸리) 기업의 산업군별 교류/협업 채널 구축및 운영	<ul style="list-style-type: none"> • 융·복합 기술 발굴 및 연계지원 • 산업별 (미니클러스터, MC) 기반 산업 경쟁력 제고 • 기술 지원기관 연계개발 • 기업 비즈니스 컨설팅 및 교육체계 구축 지원
	□ 제조기업 디지털 전환 및 데이터 공유 플랫폼 구축 및 운영	<ul style="list-style-type: none"> • 산학연 연계를 통한 기업 기술경쟁력강화 및 유망기술발굴 지원 • 혁신지원센터 협의체 R&D 발굴(기업연계) • 기업 표준기관 연계 및 산업데이터 품질 인증 • 분야별 시험/표준화/인증 활동 지원
	□ 성남시 바이오헬스산업 빅데이터- ICT- AI 융복합 혁신 산,학,연 전략적 공동연구 플랫폼 운영	<ul style="list-style-type: none"> • 바이오헬스 CnD 플랫폼 구현 • 바이오헬스 혁신기관 얼라이언스 시스템 구축 • 바이오헬스산업 DX-ICT-AI 협업 모델 개발 • 바이오헬스 인력양성(재직자 교육 프로그램) • 바이오헬스 인력양성 및 산업현장 R&D 컨설팅
	□ 성남시 (성남하이테크밸리)기업의 탄소중립 단계별 준비, ESG 경영 체계 확산 및 디지털전환 지원	<ul style="list-style-type: none"> • ESG 경영체계 실천 및 확산 • DX기반 탄소중립 디지털전환 수요조사분석 실증/정책연계

□ 기대 효과

- 산업고도화, 디지털전환 및 첨단기술 융복합의 혁신적 추진을 통한 「대한민국 4차산업 특별도시, 성남시 구현」
- 성남시 관내 기업의 성공적 디지털전환 사업화 지원 및 국내 선도 기업 육성
- 산학연관 네트워크 활성화를 통한 기술고도화 및 성남시 산업 혁신 선도

목 차

I . 사업배경	1
1. 성남시혁신지원센터 구축현황	2
II . 기본현황	9
1. 일반현황	10
2. 사업 추진전략	12
3. 2024년 추진방향	13
4. 운영예산	19
5. 운영관리계획	22
6. 2024년 추진사업(안)	24
7. 2023년 사업추진 성과	28

I . 사 업 배 경

1

성남시혁신지원센터 구축현황

□ 개 요

1. 추진배경

- 경기도 성남시 중원구 상대원동 일원에 형성된 성남하이테크밸리는 1968년 ~ 1976년 경기도가 조성한 국내 1호 일반산업단지로서 총 1,512천㎡의 면적 규모로 형성되어 판교테크노밸리, 분당벤처밸리 및 테헤란밸리 등과 인접해 있음
- 하이테크밸리에는 41개 지식산업센터에 입주한 기업 3,507개사와 일반 공장 342개사를 포함 총 3,849개사가 있으며 근로자 약 42,816명이 근로중에 있음(2022년 현재)

〈성남산업단지 입주기업 현황〉

단지	구분	입주업체	가동업체	미가동		
				소 계	건설 중	휴 업
일 반 공 장		342	299	43	5	1
지식산업센터		3,507	2,791	716	-	-
계		3,849	3,090	758	5	1

- 전기·전자, 섬유, 식품 제조업이 하이테크밸리를 이루는 근간이며 최근 의료기기, 바이오, 뷰티 분야의 기업체 비중 급증세에 있음

〈성남산업단지 입주기업 업종별 현황〉

업 종	구 분	입주업체	구성비	비 고
전 기 / 전 자		1,115	29%	ICT등 미래형 업종 52%
지식 / 정보		533	14%	
의 료 / BIO		350	9%	
금속 / 화학		340	9%	전통산업 비중 28% 생산금액 비중은 60% 이상임
식품 / 음료		292	7%	
섬유 / 의류		280	7%	
기 타		180	5%	
부동산/임대		759	20%	
합 계		3,849	100%	

- 산업연구원 및 국토연구원이 수행한 2014 노후산업단지 리모델링 종합계획 연구에 따르면 성남하이테크밸리는 산업혁신 부문이 평균 이하인 산업단지로 분류되어 스마트 산업단지로의 발전을 위한 혁신이 필요
- 또한 기반 시설의 노후화가 심하고, 지원시설, 복지시설 등의 경쟁력 취약함
- 다품종 소량생산 업종이 주류로 형성되어, 융합기술 혁신지원 인프라와 성남산업단지의 장기적 발전을 위해 산·학·연·관 협력 기능을 집약한, 원스톱 기업지원 플랫폼으로 혁신지원센터의 구축이 필요함

2. 운영의 필요성과 목적

▷필요성

- 성남 하이테크밸리는 3,849개 기업과 42,816명의 근로자가 일하는 대규모 산업단지이며, 자생력이 부족한 소공인의 비중 (10인 미만 사업자 32.2%) 이 높지만 체계적이고 밀접한 전문 지원시설 및 프로그램이 극히 미미한 현실임
- 입주 업체 대부분이 국책연구소, 대학 등의 전문 지원기관과의 연계협력 활동 경험이 거의 없음 (성남산업관리공단 조사, 2020.4)
 - 산업단지 내 기업의 연구개발 등을 위해 관련 협력 활동을 원하는 조직은 연구기관, 맞춤형 컨설팅 기관, 대학 순 (성남산업관리공단 조사, 2020.4.)
 - 연구개발, 기술 컨설팅 등을 지원하기 위해서는 다양하고 전문적인 혁신 지원기관이 요구되며 관련 매뉴얼 개발이 시급함.

순위	필요시설	응답자수	비율
1	연구개발 지원시설	108	51.4%
2	기술지원 컨설팅	86	41.0%
3	시제품 제작시설	79	37.6%
4	경영지원 시설	60	28.6%
5	직업훈련시설(교육장 시설)	60	28.6%
6	타 기업과 정보교류를 위한 시설	60	28.6%
7	기업전시관 및 홍보관	41	19.5%
8	공유검사시설	40	19.0%
9	데이터 센터	29	13.8%
10	창업보육 시설	21	10.0%
합계		584	

<성남하이테크밸리 내 기업지원시설 우선순위 (3개 복수 응답)>

○ 성남산단에 기업의 재생&혁신 지원을 위한 컨트롤 타워 구축 필요

① 국내·외 우수 연구 및 교육기관과 산·학·연 협력 생태계 구축

- 산업단지 내 부족한 기업 기술·경영 등 관련 혁신지원기능을 확충하기 위해 혁신지원기관들을 집적화한 혁신지원센터 운영 필요
- 산·학·연 전문인력, 기술정보, 경영정보, 혁신정보 등의 융합 교류를 위한 네트워크 공간 구축
- 산·학·연 간 정보공유 및 협력 시스템 구축

② 원스톱 종합 기업지원 체계 구축 필요

- R&D 역량 강화, 기업상담, 기술 컨설팅, 산업단지 맞춤형 교육, 기업 스케일업, 공급·수요 기업의 상생협력 프로그램, 기업 간 기술 교류, 기업 실증 및 실용화, 특화기업 맞춤형 홍보·마케팅 지원 등 혁신지원센터 중심의 전략적 맞춤형 종합기업지원 체계 및 사업 기획·추진
- 하이테크밸리 입주기업의 업종고도화 추진전략 수립 및 지원체계 마련
- 특화산업분야 기업의 집적화를 통한 제조업 및 이·중 산업간 융·복합 전략 수립 및 촉진

③ 4차 산업혁명 선제적 대응을 위한 혁신지원기관 협력 지원 필요

- 하이테크밸리 제조기업의 디지털팩토리 확산을 위한 지원체계 구축
- AI 기반 제조 데이터 분석을 통한 기업 제품 성능향상 및 공정 최적화 지원
- 정부의 신산업육성 정책과 성남시의 바이오헬스벨트, 스마트시티 구축에 발맞춰 디지털 헬스케어와 메디-바이오, 지능형 로봇, 센서 솔루션 및 차세대 통신기술 분야에서의 융합 신산업을 집중 육성하는 기업고도화 계획과 체계적인 기술지원 추진

▷추진목적

- 성남일반산업단지는 조성 후 45년이 경과하였으며 3,849개 기업과 42,816명의 근로자가 일하는 대규모 산업단지로서 자생력이 부족한 소공인의 비중(10인 미만 사업자 32.2%)이 높으며,다품종 소량생산 밀집 집적지로 체계적이고 밀접한 전문 지원시설 및 프로그램이 극히 미미한 현실임
- 「산업단지 경쟁력 강화 방안」의 원활한 추진과 노후산단 내 입주기업의 기업활동 지원 및 업종 고도화 촉진 등을 위해 R&D, 기업지원 등의 좋은 환경 조성을 위한 혁신지원 기관을 집적화하여 혁신역량 강화를 추진하고자 함.

3. 운영근거

- 2020년 산업단지 혁신지원센터 구축사업 공모사업 선정
 - 주 체 : 한국산업단지공단(산업통상자원부 사업 전담기관)
 - 방 식 : 국비지원, 복합건물 매입 구축
- 산업집적활성화 및 공장설립에 관한 법률 제2조
- 사업추진절차 및 구축 경과
 - 2020. 4. 24. : 산업단지 혁신지원센터 구축사업 공모(산단공)
 - 2020. 4. 27. : 산업단지 혁신지원센터 구축사업 공모 의견조회(관리공단)
 - 2020. 5. 25. : 산업단지 혁신지원센터 구축사업 공모 신청 계획(방침)
 - 2020. 5. 25. : 산업단지 혁신지원센터 구축사업 공모 신청(시→산단공)
 - 2020. 6. 23. : 2020년도 산업단지 혁신지원센터 구축사업 선정
 - 2020. 7. 27. : 혁신지원센터 구축 업무협약 체결(산단공·성남시·관리공단)
 - 2020. 7. 29. : 혁신지원센터 구축 사업비 국비지원금 수령
 - 2020. 8. 11. : 성남일반산업단지 혁신지원센터 구축사업 계획(방침)
- 기 대 효 과
 - 성남일반산업단지 내 부족한 공공지원 시설 확충으로 입주기업의 기업활동을 지원하고 업종고도화 촉진
 - 혁신기관(가천대, 지능화협회, ETRI, KTC, KETI)이 입주하여 협업을 통한 과업 수행
 - 성남산업관리공단에 위탁하여 3년간의 다년도 협약을 맺고 진행하며 본 운영계획은 3차년도('24년도) 추진을 위한 수립계획임 (성남시 혁신지원센터 관리운영 위·수탁 협약 제 3조, 8조)

4. 시행주체 : 경기도 성남시, 한국산업단지공단, 성남산업단지관리공단

※ 역할분담

구 분(예산)	업 무 범 위	비 고
성남시 (60%)	- 대응자금 지급, 설계, 공사, 입주자 유치 및 임대 등 운영·관리업무 수행 - 사업비 집행정산 및 진행 운영사항 전담기관에 보고 - 공유재산 시설관리	수행 기관
한국산업단 지공단 (40%)	- 국비지급, 사업 진행사항 및 사업비 집행내역 운영사항 점검	전담 기관
성남산업단 지관리공단 (0%)	- 구축사업의 진행과 운영 및 관리의 실행계획 입안 - 입주자 유치, 공간구성 등의 업무 수행 - 구축사업의 진행 및 운영사항을 성남시와 협의하고 관련자료 제출	공동 수행 기관

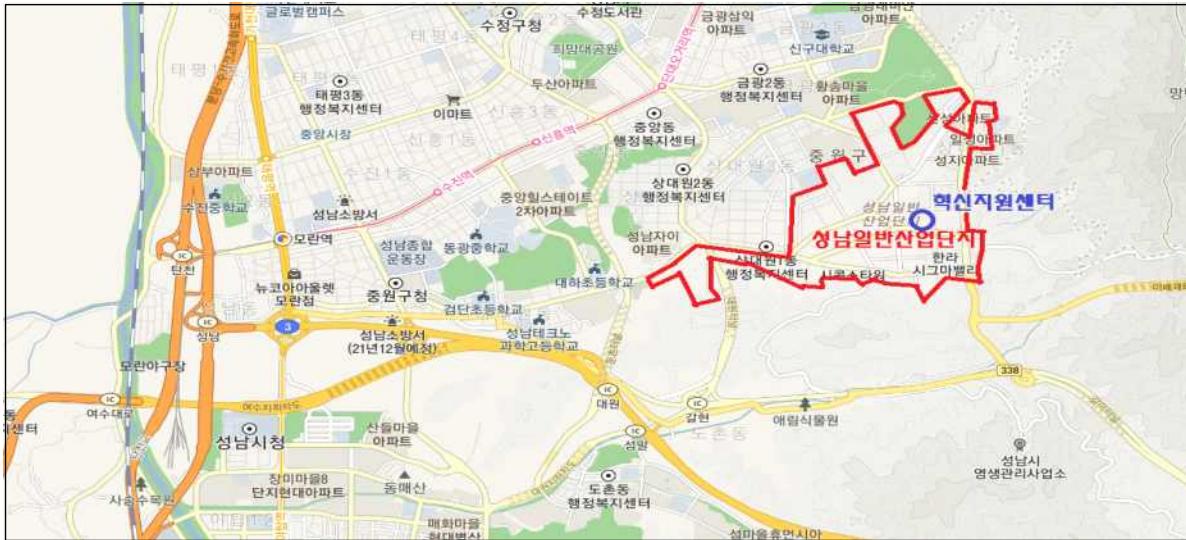
※ 한국산업단지공단 현황(산업통상자원부 사업 전담기관)

- 설 립 일 : 1997. 1. 10. 한국산업단지공단 설립(1964.8.12. 한국수출산업공단 설립)
- 설립목적 : 산업단지의 개발 및 관리와 기업체의 산업활동 지원
- 설립근거 : 「산업집적활성화 및 공장설립에 관한 법률」
- 소 재 지 : 대구광역시 동구 첨단로 39 (신서동)
- 주요역할 : 산업단지 입주지원, 산업단지개발, 구조고도화, 지방투자지원

※ 성남산업단지관리공단 현황(사단법인)

- 설 립 일 : 1980. 8. 23. 성남공업단지관리공단 인가
- 설립목적 : 성남산업단지를 효율적으로 관리하고 입주업체의 건전한 육성
발전을 위한 공동사업과 지원사업 수행, 지역경제 발전에 기여함
- 설립근거 : 「산업집적활성화 및 공장설립에 관한 법률」 제31조
- 소 재 지 : 경기도 성남시 중원구 둔촌대로 457번길 8
- 주요역할 : 입주업무(공장등록), 기업지원, 생산활동업무, 등 지원

5. 사업위치 : 경기도 성남시 중원구 상대원동 223-27 8층
(성남일반산업단지 내 센터엠 지식산업센터)



6. 구축 사업기간 : 2020년 8월 ~ 2023년 7월(3년)

7. 사업량

- 매입규모 : 건물 5,364㎡ (8층 5,101㎡ / 지하1층 263㎡)
- 선정 당시 주요기능 :

주요시설	주요 용도	전용면적[m ²]
자체 활용 시설	- 사무실, 상담실, 문화공간 휴게실 등 - 입주기업 제품 전시홍보관 운영	8층 300
임대 시설	- 참여/협력 기업의 연구소 조직 입주 - 메이커스페이스 운영, 클라우드 펀딩 업체	8층 600
융합 신사업 실증 연구센터	- 스마트 시티 실증 Lab - Medi-Bio, 디지털 헬스케어 Lab - 지능형 제조/서비스 로봇 Lab - 5G, VR, AI 미래선도 핵심기술 Lab	8층 800
스마트 제조 혁신 연구센터	- ETRI ICT 제조혁신 연구실 · 제조혁신 AI 개발 연구인력 상주 · Data 전용 서버 등 · 운용 · 스마트팩토리 - 공유 검사/시험/분석 장비 운용 - 전통산업 제조공정 혁신 Lab	730 (8층 600 + B1층 130)
경영혁신 연구센터	- 플랫폼 Biz 디자인 Lab - 산단캠퍼스 창업지원실 - 경영 컨설팅 지원실 등	8층 300

- 공간구성: 수요 조사에 기초하여 연구소 시설 등 입주기관의 공간을 중심으로 공유 검사시설, 경영 컨설팅 지원실, 홍보 전시관, 교육장 등 플랫폼으로 구축

〈성남시혁신지원센터 추진경과〉

추진 일정	추진 내용	주체
2019.11.07.	혁신지원센터 추진 협의회 구성 계획 회의	성남산업단지관리공단
2020.01.07.	혁신지원센터 추진 협의회 구성	성남산업단지관리공단
2020.01.10. ~05.25.	혁신지원센터 추진 협의회 운영	성남산업단지관리공단
2020.02.12.	혁신지원센터 추진을 위한 컨소시엄 MOU협약	성남산업단지관리공단
2020.03.31.	사업 부지 협의 (산업지원과)	성남시
2020.04.16.	입주사 대상 설문조사 (~ 04.23.)	성남산업단지관리공단
2020.05.12.	사업 부지 확정 (산업지원과)	성남시
2020.05.15.	센터 활용 운영 계획 확정	성남산업단지관리공단
2021.11.30.	성남 센터엠 지식산업센터 건물 준공	성남산업단지관리공단
2021.12.13.	혁신지원센터 지원 사무실 입주	성남산업단지관리공단
2021.12.20.	운영위원회 구성	성남산업단지관리공단
2022.01.03. ~08.31.	KETI 등 기관 입주 시작	성남산업단지관리공단
2022.03.31.	혁신지원센터 설치 및 운영 시범사업 개시	성남시(산업지원과)☞ 성남산업단지관리공단
2022.04.01. ~12.31.	혁신지원센터 운영을 위한 직원 채용 및 개소	성남산업단지관리공단
2023.01.01. ~2023.12.3	혁신지원센터 운영비 예산 확정 집행	성남산업단지관리공단

II. 기본현황

1

일 반 현 황

□ 사 업 개 요

- 위 치 : 중원구 사기막골로62번길 33 (상대원동 223-27)
- 구축기간 : 2020. 1. ~ 2023. 7.
- 시설규모 : 지하1층(3개실) / 지상8층(전실) (총연면적 5,361㎡)
- 구 축 비 : 약 10,000백만원 (약 603만원/평, VAT포함)
- 위 · 수탁기간 : 2022. 4. 1. ~ 2025. 3. 31. (3년간)
- 수탁기관: 성남산업단지관리공단
- 소요예산: 520,534,000원(위탁운영비)

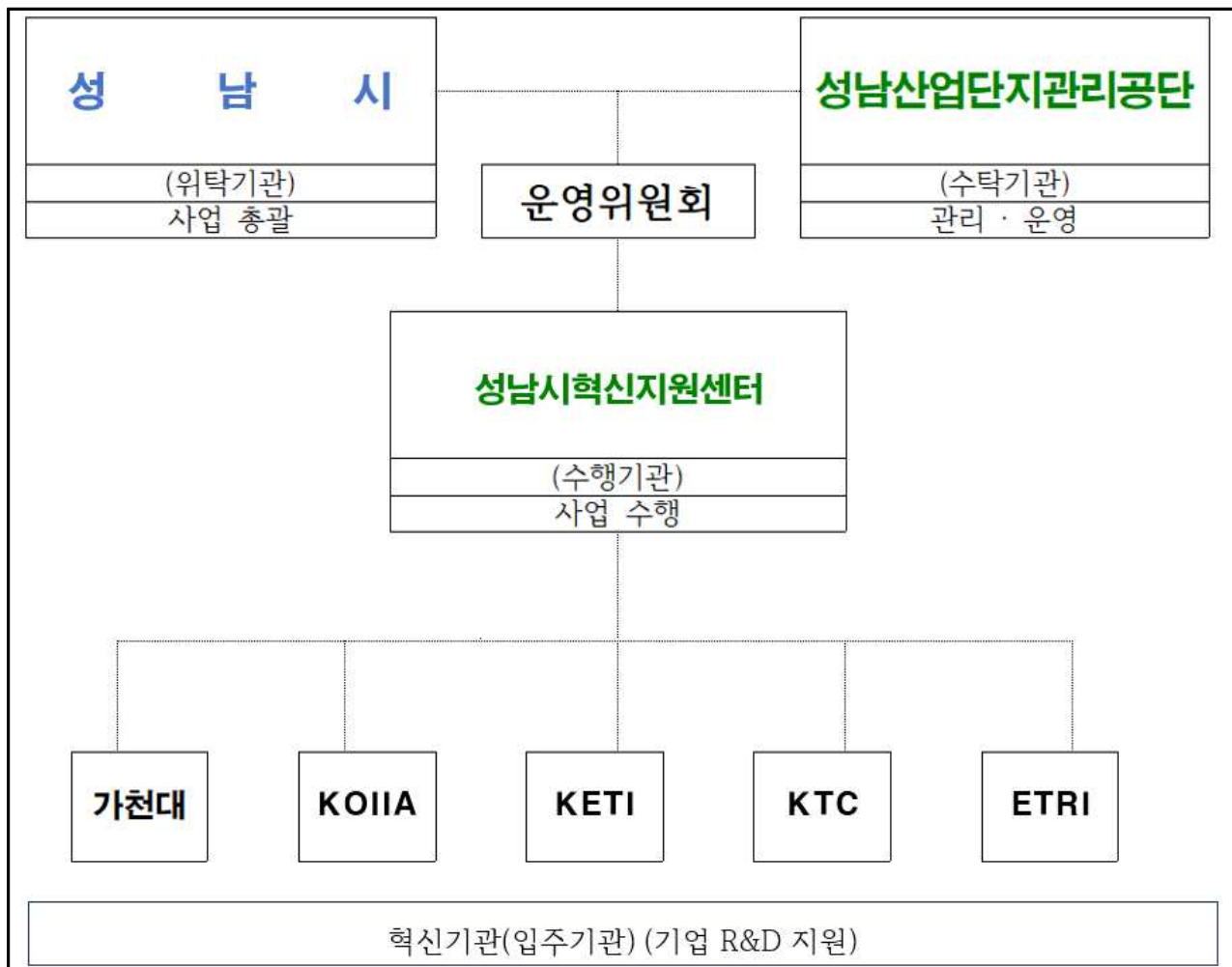
□ 비전 및 목표

비 전	기술혁신을 선도하는 디지털 산업단지
목 표	<ul style="list-style-type: none"> • 성남시(하이테크밸리-판교테크노밸리) 기업의 산업군별 교류/협업 채널구축 및 운영 • 제조기업 디지털 전환 및 데이터 공유 플랫폼 구축 및 운영 • 성남시 바이오헬스산업 빅데이터- ICT- AI 융복합 혁신 산,학,연 전략적 공동연구 플랫폼 운영 • 성남시(하이테크밸리) 특화 ESG기반 신산업 발굴 · 육성 및 혁신성장 지원



<성남시혁신지원센터 비전 및 목표>

□ 운영 체계



<성남시혁신지원센터 운영체계>

〈성남시혁신지원센터 연차별 운영전략〉

구 분	2022년	2023년	2024년	2025년
	1단계			
수행 기간	2022.04 ~ 2022.12	2023.01 ~ 2023.12	2024.01 ~ 2025.03	2025.01 ~ 2025.03
수행 단계	구축단계	운영단계	안정화단계	성과공유· 확산단계
주요 내용	<ul style="list-style-type: none"> ● 참여 컨소시엄 기관 (산, 학, 연) R&D발굴 ● 기술지원컨설팅 	<ul style="list-style-type: none"> ● 성남하이테크밸리(HV)의 경쟁력 제고 <ul style="list-style-type: none"> - 산업별(MC)기반 산업 경쟁력 제고지원 - 성남하이테크밸리 디지털전환 기술 교류 지원 - 기업 기술 컨설팅 	<ul style="list-style-type: none"> ● 성남시(하이테크밸리-판교테크노밸리) 기업의 산업군별 교류/협업 채널 구축 및 운영 <ul style="list-style-type: none"> - 융·복합 기술 발굴 및 지원 - 산업별 (마니클러스터, MC) 기반 산업 경쟁력 제고 지원 - 기술 컨설팅 및 기술 지원기관 연계개발 지원 - 기업 비즈니스 컨설팅 및 교육체계 구축 지원 	<ul style="list-style-type: none"> ● 성남시 관내 (성남하이테크밸리) 기업의 융복합 과제 발굴 및 연계개발 <ul style="list-style-type: none"> - MC산업고도화 사례 연구 및 우수사례 공유 - DX 전환 성과 측정 및 평가 체계 구축, 유지
	<ul style="list-style-type: none"> ● 융합기술 발굴 산학연 외부 전문가 컨설팅 : 실증모델 사업 전개 	<ul style="list-style-type: none"> ● HV R&D 역량강화 <ul style="list-style-type: none"> - 성남하이테크밸리 기술이전 지원 - 혁신기관(입주기관) 협의체 R&D지원발굴 	<ul style="list-style-type: none"> ● 제조기업 디지털 전환 및 데이터 공유 플랫폼 구축 및 운영 <ul style="list-style-type: none"> - 산학연 연계를 통한 기업 기술경쟁력강화 및 유망기술 발굴 지원 - 혁신지원센터 협의체 R&D 발굴(기업연계) - 기업 표준기관 연계 및 산업 데이터 품질 인증 지원 - 분야별 시험/표준화/인증 활동 	<ul style="list-style-type: none"> ● 성남시(하이테크밸리)제조기업의 DX 역량 강화 <ul style="list-style-type: none"> - 성과공유·확산 - 신기술 사업화 R&D 기반 강화 - 인증지원 사례 워크숍 수시 개최 및 공유·확산
	<ul style="list-style-type: none"> ● 정부공모사업 (중기부, 과기부, 산업부) 및 지자체 연계사업 응모 	<ul style="list-style-type: none"> ● HV의 신기술 신제품 고도화 <ul style="list-style-type: none"> - 분야별 시험·검사 - 표준/인증 활동 	<ul style="list-style-type: none"> ● 성남시 바이오헬스산업 빅데이터-ICT-AI 융복합 혁신 산, 학, 연 전략적 공동 연구 플랫폼 운영 <ul style="list-style-type: none"> - 바이오헬스 CnD 플랫폼 구현 - 바이오헬스 기반 혁신기관 얼라이언스 시스템 구축 - 바이오헬스 DX-ICT-AI 협업 모델 개발 - 바이오헬스 인력 중개지원 - 산업현장 방문 R&D 컨설팅 	<ul style="list-style-type: none"> ● 바이오헬스산업 빅데이터-ICT-AI 융복합 혁신 플랫폼 고도화 <ul style="list-style-type: none"> - DX-ICT-AI 협업 모델 확산 - 바이오헬스 일자리 인착
	<ul style="list-style-type: none"> ● 수익모델 창출 가능기관 연계 	<ul style="list-style-type: none"> ● HV의 디지털전환 지원체계 구축 <ul style="list-style-type: none"> - 성남하이테크밸리 기업의 디지털 전환 수요 조사 - 섬유/패션 산업 	<ul style="list-style-type: none"> ● 성남시(하이테크밸리) 특화 ESG기반 신산업 발굴·육성 및 혁신성장 지원 <ul style="list-style-type: none"> - ESG 경영체계 실천 및 확산 - DX기반 탄소중립 디지털전환 수요조사 분석·실증/정책연계 	<ul style="list-style-type: none"> ● 탄소중립 단계별 준비 및 ESG 경영체계 확산 ● 성남시(성남하이테크밸리)기업의 디지털전환 지원

□ 성남시(하이테크밸리-판교테크노밸리) 기업의 산업군별 교류/협업 채널 구축 및 운영

○ 융·복합 기술 발굴 및 연계 지원

- 관내 기업의 교류협업채널 구축으로 융복합과제발굴과 연계 발 솔루션 제공 및 정부R&D 연계 지원

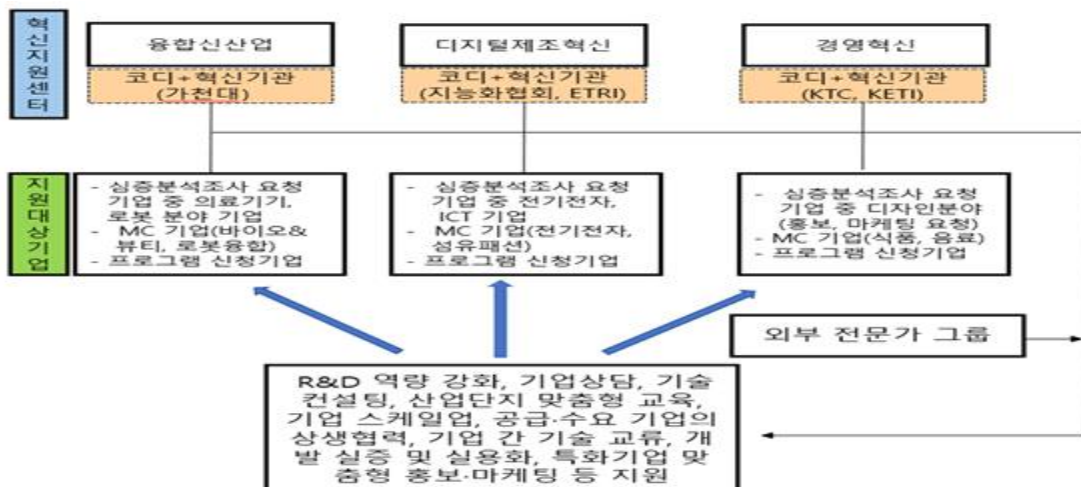
○ 산업별(미니클러스터, MC) 기반 산업 경쟁력 제고 지원

- 성남시 관내(성남하이테크밸리)의 로봇-융합기술, 전기,전자, 섬유·패션, 식품, 바이오·뷰티 등 클러스터 네트워크 활성화 지원
- 전통산업의 디지털화를 통한 경쟁력 향상 및 SCALE-UP 지원

○ 디지털 전환과 데이터 공유로 전주기 디지털 전환 수요분석, 정책연계

○ 미니클러스터 기반의 기업 비즈니스 컨설팅 및 교육 활동 지원

- 성남시 관내(성남하이테크밸리) 입주기업의 애로사항 개선을 위한 신기술 융합, 스마트제조, 경영혁신 분야별 컨설팅 코디네이션
- 한국지능화협회의 산업 디지털 전환 컨퍼런스, 가천대학교의 바이오헬스 빅데이터-ICT-AI융복합 혁신 분야 오픈랩 연계
- 세미나실, 상담실, 강당 등의 활용 지원



〈기업 전주기 융복합혁신기술 지원 추진체계〉

□ 제조기업 디지털 전환 및 데이터 공유 플랫폼 구축 및 운영

- 산학연 연계를 통한 기업 기술 경쟁력 제고 및 유망기술 발굴 지원
 - 각 정부, 지자체 연구 사업 연계 기술개발 지원
- 혁신지원센터 협의체 R&D 지원 발굴(기업연계)
 - 산·학·연 협의체 구성 및 운영을 통해 하이테크밸리의 재생과 혁신을 촉진
 - 산업 디지털 전환을 위한 혁신기관(입주기관)과 수요기업 간 매칭 지원
 - R&D 발굴·기획 단계에서 발생가능한 이슈 대응 지원 및 공동 혁신을 주도할 선도기업 발굴
- 기업 표준기관 연계 및 산업데이터 품질 인증 지원
- 산업 분야별 성능평가 시험·검사 지원(성남하이테크밸리 기업 수혜기업, 기업자부담 경감등, 비용구조 개선)
 - 산업 분야(전기·전자, 계량·계측, 에너지, 기계·물류, 의료기기, 바이오, 소재 등)의 기술개발 고도화를 지원하기 위한 신기술, 신제품 성능평가 시험·검사 등의 시험/검사기관 연계 지원
 - 관내 기업의 비즈니스 활로 모색 및 신사업 발굴

□ 성남시 바이오헬스산업 빅데이터- ICT-AI 융복합 혁신 산,학,연 전략적 공동연구 플랫폼 운영



- 빅데이터- ICT-AI 융복합 혁신 플랫폼을 구축하여 누구나 참여할 수 있도록 교육시설·장비 등의 인프라에 대해 공유·오픈형 산,학,연 전략적 공동연구를 추진하여 하여, 인력양성·기술협력·취업 연계등 전주기 지원으로 산업전반에 성과모델이 확산될 수 있는 사업으로 기획·구성
- (인력양성) 현장 수요에 기반하여 기존 교육과정/프로그램과 연계하고 보유 역량과 인프라, 전문가 등을 활용하여 재학생, 재직자, 예비취업자 등 실무형 전문지식 교육 기획 및 구성
(기술협력) 기업 기술애로 해결 지원을 위한 단계별/수준별 프로그램을 기획·발굴하고, 보유 역량과 연구장비·인프라, 전문가를 활용한 협력 프로그램 개발·운영

□ 탄소중립 단계별 준비, ESG 경영체계 확산 및 디지털 전환 지원

- ESG 경영체계 실천 및 확산
 - 산업발전법 제 19조(지속가능경영지원)와 국정과제 17(성장지향형 산업 전략 추진)에 의거 공급망 기업을 위한 ESG 경영체계 확산 컨설팅 지원 시행
 - EU·독일 공급망 실사지침 의무화('22)로 인해 EU와 사업을 영위하는 수출기업에 대한 공급망 실사, 리스크 발굴등을 대비하는 행정지원 및 정보제공
- DX기반 탄소중립 실천 및 디지털 전환 수요조사 실증 추진
 - 탄소배출 저감과 디지털 기술을 활용한 에너지 효율화 방안과 캠페인(계몽활동) 방안 수립 및 추진
 - 디지털 탄소중립 축진을 위해 인공지능(AI)·데이터 등 디지털 기술을 활용한 탄소배출 진단·분석·저감 기술을 발굴하여 에너지 다소비 업종 중심으로 적용·확산 추진
 - 디지털 전환 수요조사 기반 DX단계 모델 및 분석 프레임워크 수립

□ 2024년 혁신지원센터 정량적 업무목표

〈2024년 추진 사업 주요 목표사항 요약〉

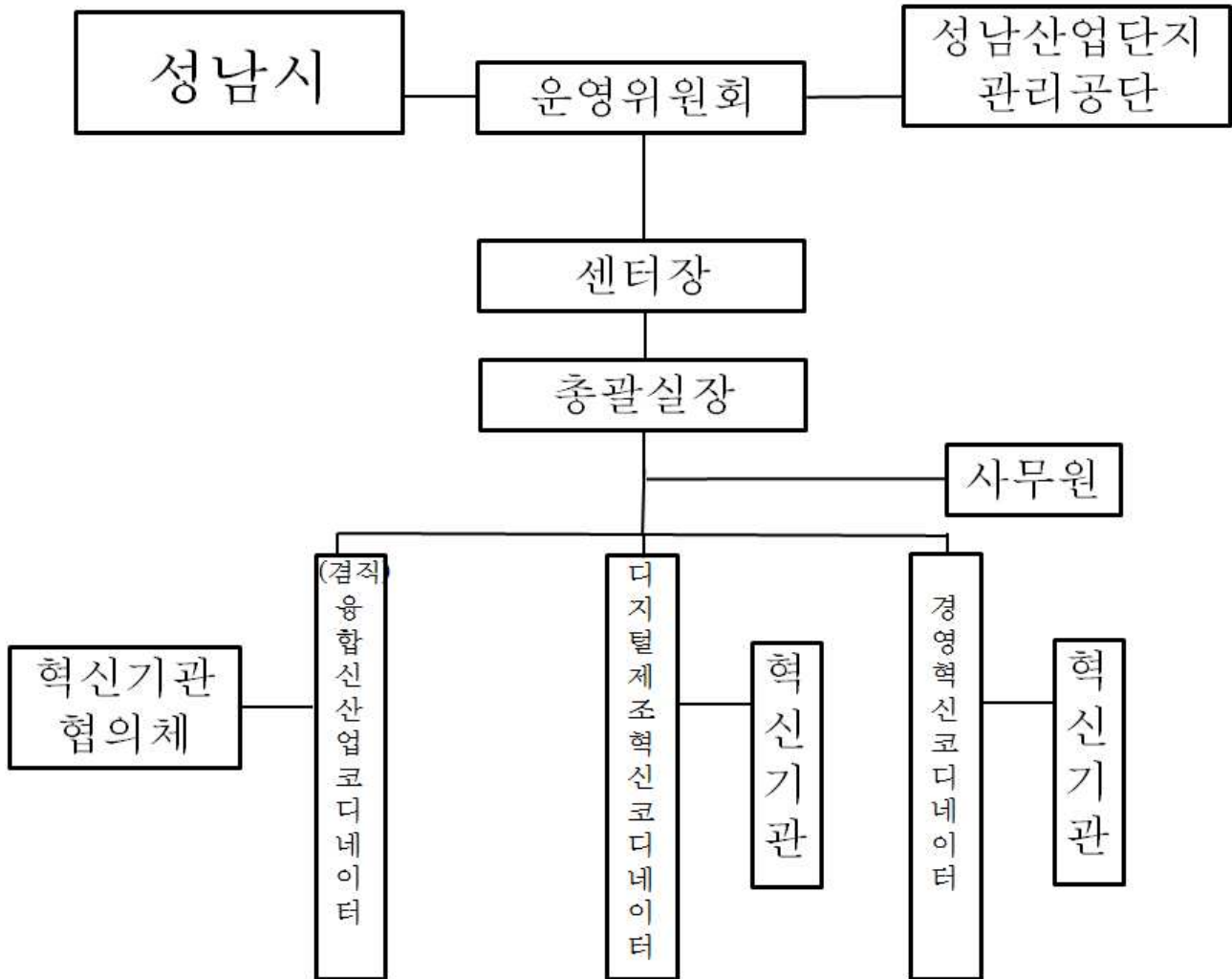
사 업 추 진 내 용	성과 목표	공동 수행
성남시(하이테크밸리-판교테크노밸리) 기업의 산업군별 교류/협업 채널 구축 및 운영		
1. 미니클러스터 기반의 기술 수요 발굴	53건 (이상)	센터/ KETI ETRI KTC KOIIA
◆ 관내 기업의 융합혁신기술 발굴 및 교류 지원 및 정부 R&D 기획역량 강화 지원 등		
2. 산업별(미니클러스터, MC) 기반 산업 지원기관 연계개발		
◆ 성남시 관내(성남하이테크밸리)의, 전기전자, 로봇-융합기술, 섬유·패션, 식품, 바이오·뷰티 등 클러스터 네트워크 활성화와 유망기술 및 융합혁신기술 연계 지원 등		
◆ 전통산업중 식품산업, 섬유, 패션산업, 전기, 전자산업분야의 디지털화를 통한 경쟁력 향상 및 SCALE-UP 연계 지원 등		
3. 미클기반 기업별 응용 및 혁신기술 컨설팅 및 기술 지원기관과 교육체계 구축 및 운영, 연계 지원		
4. 기업 비즈니스 컨설팅 및 기업의 교육체계 구축 및 운영 지원		
◆ 융·복합 기술 발굴 및 연계지원, 디지털전환 기술 교류 지원	100건 (이상)	센터/ KETI ETRI KTC KOIIA
◆ 성남시 관내(성남하이테크밸리) 입주기업의 혁신성장 위한 신기술 융합, 스마트제조, 경영혁신 분야별 컨설팅 등		
◆ 한국지능화협회등 산학연 협업 지원기관의 산업 디지털 전환 컨퍼런스, 가천대학교등 산학연 협업 전략업종 바이오헬스 분야 세미나, 워크숍등 교류회 협업 채널 연계 등		
제조기업 디지털 전환 및 데이터 공유 플랫폼 구축 및 운영		
5. 산업군별 디지털 전환 수요분석, 스마트 팩토리, 공방등 전주기 적용 정책연계		
◆ 정부 부처별, 지자체 R&D, 비R&D 외부자원 발굴을 위한 지원기관 연계 코디 내용 등		
◆ 산업군별 기술 수요분석 내용		
6. 성남하이테크밸리 제조기업 중심 장비, 시설등 생산요소 리트로피트 지원 연계	100건 (이상)	센터/ KETI ETRI KTC KOIIA
◆ 산·학·연 협의체 구성 및 운영을 소재, 부품등 기술협력 활용 촉진 사업		
◆ R&D, 비R&D 발굴·기획 단계에서 발생 가능한 데이터 생성시 자산화 및 공유 방안 대응 지원 및 공동 혁신성장을 주도할 선도기업 발굴 내용 1) 데이터 상품화 2) 파트너십 및 협력 3) 내부활용 사례	100건 (이상)	센터/ KETI ETRI KTC KOIIA
7. 기업 표준기관 연계 및 산업데이터 품질 인증 지원		

8. 산업 분야별 성능평가 시험검사 지원		
◆ 산업 분야(전기·전자, 계량·계측, 에너지, 기계·물류, 의료기기, 바이오, 소재 등)의 기술개발 고도화를 지원하기 위한 신기술, 신제품 성능평가 시험·검사 등의 시험/검사기관 연계 지원내용 및 비용구조 개선 성과		
◆ 관내 기업의 비즈니스 활로 모색 및 신사업 발굴		
성남시 바이오헬스산업 빅데이터- ICT- AI 융복합 혁신 산,학,연 전략적 공동연구 플랫폼 운영		-
9. 바이오헬스-빅데이터·ICT·AI 융·복합분야 혁신 플랫폼 구축 (DX-ICT-AI 융·복합 협업모델 개발)		
10. 경쟁력 강화(혁신기관 얼라이언스 구축 및 바이오헬스CnD 구성)		
11. 입주기업 R&D, 비 R&D 역량강화 프로그램 운영		
◆ 성남시 기업의 경쟁력 강화, 융·복합 기술 발굴 및 연계지원 ◆ 산업별 (미니클러스터, MC) 기반 산업 경쟁력 제고지원 → 대상: 바이오 & 뷰티 미니클러스터 및 성남 입주 기업 지원 → 월간 교류회(바이오헬스) 6, 7, 8, 9, 10월 → 혁신기관 얼라이언스 구축(성남산업진흥원, 성남시니어산업혁신지원센터, 가천대 의료기기메이커스페이스, 성남시 혁신지원센터, 성남상공회의소, 성남산업단지관리공단) ◆ 기업 비즈니스 컨설팅 및 교육체계 구축 지원 → 바이오헬스CnD 방문세미나(弼談) → 기업중심 바이오헬스분야 전문가 초청세미나 ◆ 산학연 연계를 통한 기업 기술경쟁력강화 및 유망기술발굴 지원 → 입주기업 R&D 역량강화 프로그램 운영 ◆ 혁신지원센터 협의체 R&D 발굴(기업연계) → KTC 연계 기업협력 프로그램 설계	150건 (이상)	센터/ KTC 가천대
12. 성남시 기업의 신기술 신제품 고도화, ESG 경영체계 지원		
◆ 성남시 기업의 신기술 신제품 고도화 기업 표준기관 연계 및 산업데이터 품질 인증 지원 → 바이오헬스분야 테스트, 인증 설계 → 사용성테스트, 실증 설계 → FDA 및 임상시험 중개지원 (University of Tennessee College of Medicine)		
◆ 분야별 시험/표준화/인증 활동 지원 → '비의료 건강관리서비스 인증' 평가지원 → '친고령혁신제품 인증' 평가지원		
◆ ESG 경영체계 실천 지원 → 기업 디지털 헬스케어 적용 건강관리를 통한 ESG 경영체계 지원 → 건강한 산업현장 만들기 프로젝트를 통한 ESG 실천		
성남시(하이테크밸리) 특화 ESG기반 신산업 발굴·육성 및 혁신 성장 지원		

13. ESG 경영체계 실천 및 확산	60건 (이상)	센터/ KETI ETRI KTC KOIIA
◆ 산업발전법 제 19조(지속가능경영지원) 의거 공급망 기업을 위한 ESG 경영체계확산 컨설팅 지원 시행- 글로벌 수출규제대응과 대기업,중견기업 공급망 유지, 지속 가능 확대 경영 ESG분야별, 교육체계 구축, 운영 지원내용		
◆ EU·독일 공급망 실사지침 의무화('22)로 인해 EU와 사업을 영위하는 수출기업에 대한 공급망 실사, 리스크 발굴등을 대비 하는 로드맵과 행정지원 및 정보제공		
14. ESG 경영체계 실천 및 확산		
◆ 탄소배출 저감과 디지털 기술을 활용한 에너지 효율화 방안과 캠페인(계몽활동) 방안 수립 및 추진내용		
◆ 디지털 탄소중립 추진을 위해 인공지능(AI)데이터 등 디지털 기술을 활용한 탄소배출 진단분석저감 기술을 발굴하여 에너지 다소비 업종 중심으로 적용확산 추진 내용		
◆ 탄소감축 혁신기술 보급, 확산 연계지원과 상용화를 위한 지원사례,탄소중립 다양한 프로젝트와 기술 개발,교육,연구,정보수집,시범운영 공간 설치사례,커뮤니티 네트워크, 동향 공유 내용		
총 계	363건 (이상)	

□ 운영인력 현황

- 운영인력 : 5명
- 조직도 및 인원 구성



〈성남시혁신지원센터 및 혁신기관 운영체계〉

□ 시설현황

○ 지하1층, 지상8층 규모의 총면적 5,364㎡

○ 주요 시설현황

〈주요시설 현황〉

층 (호수)	공간구성 및 기능	공간규모 (단위:㎡)
지상 8층 (801-1~5)	(혁신기관입주) 성남바이오헬스캠퍼스-인력양성 (가천대 · *SBIC · **GUIP) *SBIC: 성남바이오헬스혁신클러스터 **GUIP: 경기도 대학혁신플랫폼(가천대 · 을지대 · 성남산업진흥원)	532
지상 8층 (801-6~13)	(혁신기관입주) 한국산업지능화협회(KOIIA)	699
지상 8층 (802-1~6)	(공실) Biodesign LAB CENTRAL-기술협력 (SBIC · GUIP · 성남시혁신지원센터 · 성남산업단지관리공단) → 경기도 대학혁신플랫폼 운영지원 매칭	536
지상 8층 (802-7~10)	(혁신기관입주) 스마트제조 응용연구실(ETRI)	345
지상 8층 (801-11~18)	(혁신기관입주) 성능평가 지역협력(KTC)	716
지상 8층 (803-1~4)	(공실) 한정자원공유플랫폼-지역현안 (소재 · 부품 · 탐색/양산 개발) (성남시혁신지원센터 · 성남산업단지관리공단 · SBIC · GUIP) → 경기도 대학혁신플랫폼 운영지원 매칭	345
지상 8층 (803-5~16)	(혁신기관입주) X-R기술사업단(KETI)	884
지상 8층 (804)	(공용공간) 교육실	157
지상 8층 (805)	(지원센터) 공동 라운지, 컨버전스 혁신커뮤니티, 기업교류회 운영, 입주기관 얼라이언스 (성남시혁신지원센터)	474
지상 8층 (806)	(공용공간) 창업 및 기술 지원실-기술협력 전문위원(박사급, 대기업 임원, 마이스터 등) 상주 운영	148
지상 8층 (807)	(공용공간) 강당	247
지하 1층 (B101)	(공실) ①경영혁신지원실-지역현안 (디지털 홍보, 세무조사 대응, 상법, 특허중개, 지역별 수출, 글로벌 인허가, 단계별 인증 등 분야별 전문가 네트워크 운영) ②디지털건강지원실-지역현안	95
지하 1층 (B102)	(공실) 디자인주도 제조혁신사업단-제품 경쟁력을 높이기 위한 산업디자인 개발 협력(Industrial design)	87
지하 1층 (B103)	(공실) 사업화 혁신사업단-글로벌 진출을 위한 브랜드 개발 협력(BRAND)	80